

deli 得力

使用说明书

电话机 No.13550S



HCD6238(20)P/TSD

得力集团保留产品设计及说明书的更改权力，届时将不另行通知

HCD6238(20)P/TSD是由电话机芯片与USB接口芯片同时使用实现与PC通讯平台连接的功能，它内置了FSK/DTMF 译码器、DTMF 拨号器，它通过USB接口与电脑连接，不需安装驱动程序可支持Windows系统，支持USB2.0工作模式。

目录

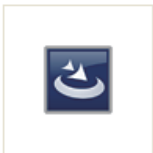
描述	1
功能简介	2
安装方法	2
操作指南(电话部分功能)	4
操作指南(PC部分功能)	7
电路原理图	8
系统要求	10
常见故障及维修	10
有毒有害物质或元素	10
售后服务	11
保修卡	12

1 功能简介

01. 话机必须连接电脑使用。
02. 数据掉电保存功能(需装电池)
03. 内置FSK/DTMF解码复位电路。
04. 大容量名片本可导入导出备份(取决于硬盘的容量)。
05. 电脑拨打, 个性化铃声设置, 来电过滤功能。
06. 接收到来电号码之后即在电脑上弹屏显示来电信息。
07. 大容量通话记录/大容量本地录音(取决于硬盘的容量)。
08. 来电留言录音(每段录音时长可设置, 最长可设置50分钟)。
09. 5级亮度可根据用户需要调节。
10. 2位出局码、5位本地码可设置。
11. 可设置来电自动接听, 便于用户抢线使用。
12. 闪断时间可设置(90ms.110ms.300ms.600ms)。
13. 重拨、暂停、回拨、静音功能。
14. 话机1个普通内置铃声, 也可通过PC设置全曲个性化铃声。
15. 来电背光及留言灯提示、新来电图标提示。
16. 2组16位单键记忆。
17. 可通过USB线连接电脑PC软件扩展功能。
18. 免提耳机功能

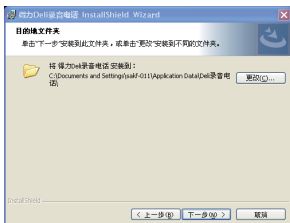
2 安装方法

01. 必须向当地电信局申请开通来电显示服务, 本机才能正常接收来电号码。
02. 请在使用前先本机所配置的USB数据线按正确的方向插入话机背部。
03. 将电话曲线插头插入座机左侧插座及手柄的插座, 将电话直线插头插入座机背后的外线插座; 另一端与市话网直线连接。
04. 电话机应安装在干燥、通风、无腐蚀性气体的地方。
05. 把光盘上的软件安装在电脑上, 或上网下载软件安装好后, 话机才能正常使用。
06. 软件安装步骤如下:
 - a. 打开光盘, 双击“得力USB录音电话”文件, 以管理员权限运行。



得力USB录音电话.exe

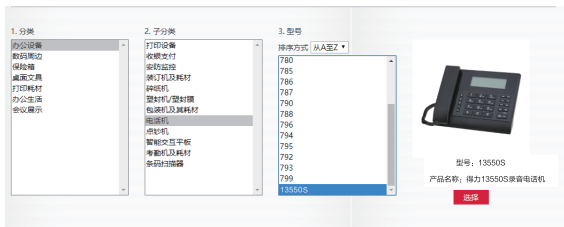
b.依照屏幕上的安装提示，对得力录音电话软件进行安装。



c.软件安装完成后返回桌面，双击打开“得力录音软件”，开始使用。



d.可从得力官网[Http://www.nbdeli.com](http://www.nbdeli.com)，点击“下载中心”，分类选择“办公设备”，子分类选择“电话机”，型号选择“13550S”，点击“选择”进入下载界面，点击驱动下载。下载和安装过程中有风险提示，此软件是安全软件，请默认通过。



3 操作指南(电话部分功能)

01. 设置键 (除A项外, 其它设置以电脑APP设置为准)

挂机状态按“设置”键进入设置状态, LCD闪动显示设置项, 按“上查”或“下查”键进入相应的设置项, 设置完成后按“设置”键进入下一级设置或按“删除”键返回主菜单。设置过程中8秒无任何操作, 自动退出设置状态。

a. 日期/时间设置

LCD提示 SET 1 DATE, 按“设置”键进入, 年份闪动, 按“上查”或“下查”键调整年份, 按“设置”键确认; 然后依次进行月, 日, 时, 分的设置, 设置方法同年份。设置完成按“设置”键后, 自动返回日期/时间设置菜单。

b. 本地码设置 (以电脑APP设置为准)

LCD提示 SET 2 CODE, 按“设置”键进入, 第一个“-”闪动, 然后按“上查”或“下查”键调整, 按“设置”键确认, 再依次进入下一位设置, 方法同第一位。可设5位本地码, 设置完成按“设置”键确认。最多可设5位本地区码。设置本地区码后, 若来电号码首几位与本地区码相同时, 将被过滤掉, 只显示后面的号码。

c. 闪断时间设置 (以电脑APP设置为准)

LCD提示 SET 3 FLASH, 按“设置”键进入LCD显示 110 (表示FLASH时间为110ms), 用“上查”或“下查”键选择90ms、110ms、300ms、600ms, 按“设置”键确认 (上电默认110ms)。如连接PC软件以PC设置上时间为准。

d. 出局码设置 (以电脑APP设置为准)

LCD提示 SET 4 PCODE, 按“设置”键进入, “-”闪动, 然后按“上查”或“下查”键调整 (0~9), 按“设置”键确认设置完成按“设置”

键确认，最多可设2位本地区码。(此功能在内部交换机使用时使用)

02. 静音/免打扰

a. 摘机状态按一下“静音”键为通话静音功能，LCD显示 MUTE 同时关闭送话，再按一下解除静音同时打开送话，恢复通话状态。

b. 待机状态按“静音”键为免打扰功能，同时LCD上点亮铃声关闭图标。若要取消此功能，再按一次“静音”键即可。

03. 上查键

摘机和挂机状态按“上查”键，来电从第一组到最后一组循环查询，在查询过程中按“下查”键可从后往前翻页。摘机和挂机均可操作，若无来电信息，LCD提示 ----END---- 。翻查到的来电号码可以删除、回拨、转存号码到单键。

04. 下查键

摘机和挂机状态按“下查”键可向下查看来电号码，从最后一组到第一组循环查询，若无来电信息，LCD提示 ---END--- 。翻查到的来电号码可以删除、回拨、转存号码到单键记忆里。

05. 去电键

摘机和挂机状态按“去电”键可向下查看去电号码，从最后一组到第一组循环查询，若无去电信息，LCD提示 ---END--- 。翻查到的去电号码可删除、回拨。

06. 删除键

a. 在查询来电、去电内容时按“删除”键则本组内容被删除；按住此键持续3秒，则删除全部来电或去电内容。

b. 预拨号过程中，按此键可逐位删除。

07. 闪断键

a. 待机状态按“闪断”键进入亮度设置LCD会提示 LCD 3，显示当时LCD的亮度级，例如：LCD 3，再按此键调节同时LCD显示亮度相应变化。LCD亮度调节共分5级（上电默认第3级）。

b. 摘机状态按此键话机将自动收线110毫秒，时间长短可设置（此设置以电脑APP设置为准）。

08. 重拨键

a. 摘机状态下按“重拨”键，重拨前次所拨号码（最大32位）。

b. 拨号、预拨号期间，按此键为暂停功能，暂停时间固定为3.6秒。

09. 回拨键

a.挂机状态预拨号后，按“回拨”键，则自动摘机拨出预拨号码。

b.挂机来电查询状态，按“回拨”键一次，则自动摘机拨出显示的号码；连续按“回拨”键两次，则在来电号码前自动加拨“0”。如果设置了出局码，来电号码是6位及以上的号码，按“回拨”键一次，则自动摘机加拨“出局码”回拨；连续按“回拨”键两次，则在来电号码前自动加拨“出局码”+“0”。

c.摘机来电查询状态，按“回拨”键，话机拨出显示的号码；如果设置了出局码，来电号码是6位及以上的号码，按“回拨”键，则自动在显示的号码加“出局码”回拨。连续按“回拨”键两次，则在来电号码前自动加拨“出局码”+“0”。

d.挂机去电查询状态，按“回拨”键，将自动摘机拨出显示的号码；摘机去电查询状态，按“回拨”键，话机拨出显示的号码。

10. 快捷拨号键 (话机不具备掉电保存功能)

单键存储：电话号码 + 设置 + Mi (i=1~2)

来电号码 + 设置 + Mi (i=1~2)

注：a、如设有出局码，存号码时不须加存出局码。因在拨出号码时话机会自动判别。

b、摘挂机状态按单键话机会直接拨出当前单键号码。

c、在待机状态按单键3秒，话机显示当前单键的号码，此时可回拨也可删除。

11. 音量键

当摘机状态按此键为通话音量大小调节键，LCD同屏显示 VOL HI 为通话音量大档，LCD同屏显示VOL LO 为通话音量小档，免提通话可调节。

12.耳机功能，本话机支持免提状态下的耳机功能，但必须是四段式国标耳机插头。

13.数据掉电保存功能：使用本话机前先装上3节5号电池，则在USB掉电的情况下话机能自动保存一些相应的数据。

14. 来电接收及信息显示说明

收到FSK或DTMF来电后，话机显示来电号码，同时显示来电的日期、时间，并记录这是第几个来电。若是FSK制式来电，来电显示信号会自动刷新月、日以及时间的设置，而年的设置不变。对于DTMF制式来电，所有设置均不被改变，而且由于DTMF信号只含有来电号码，不含来电日期及时间，因此，系统收到DTMF来电号码时会已将已设置的日期及时间赋予该来电号码。若是新号

码，会有“新来电”标志同时出现，若是已有号码则会有“重复”标志出现。若来电保密，显示“----P----”；若是来电出局，显示“----0----”；若号码出错则显示“E”。

来电号码存满后，若再收到新来电，则按先进先出原则存入新来电号码的同时删除掉最先存储的来电号码。

注：此机默认为单制式来电，如先收了FSK后再收DTMF需待机状态按“*”键3秒关闭单制式来电就能收码了。

存储容量及分配说明：

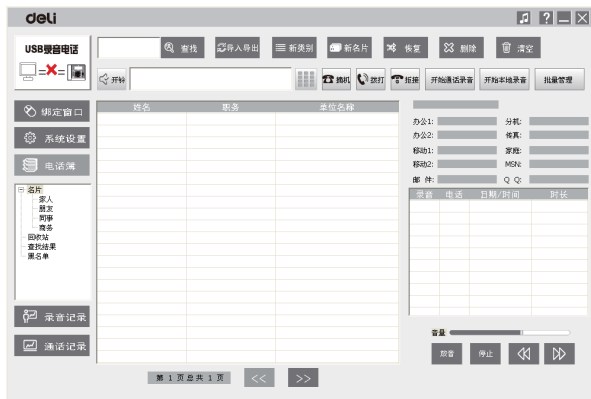
来电、去电内容存储分配：（单位：组）

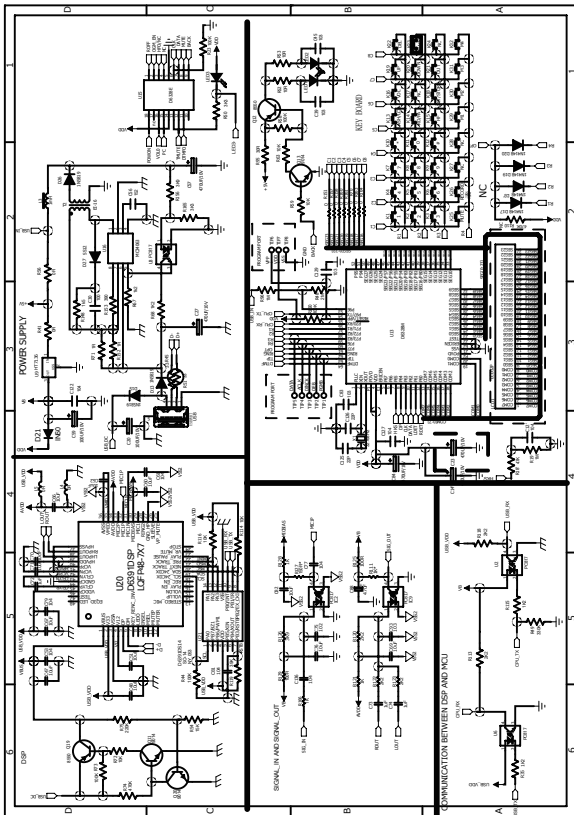
来电8位：35组 来电12位：28组 来电16位：23组

去电8位：10组 去电12位：7组 去电16位：5组

4 操作指南（PC部分功能）

详情请打开电脑软件操作界面，点击右上角“？”（帮助）按钮，内有详细介绍。





6 系统要求

操作系统：Windows®Windows 7、Windows®XP SP2 或更高版本（建议使用Windows 7）。

处理器：不低于 1 GHz Intel Pentium 4 的处理器。

内存：不低于 512MB。

硬盘：安装运行需要 200MB 的硬盘空间（建议将录音保存到硬盘最大的分区）。

显示器：最小 800 x 600（建议使用 1440 x 900）屏幕分辨率。

7 常见故障处理

故障	
无法显示来电号码	请向电信局咨询您的话机是否申请来电显示服务。
操作出现异常按任意键不起作用	请拔掉外线，拔掉USB线，约20分钟后重新再试。
显示号码不全	可能接了防盗分线器请取消防盗分线器。
电话机特色铃声在电脑端播放	将电脑默认播放设置为“deli 录音电话”。

8 产品有害物质或者元素的名称及含量

部件名称	有毒有害物质或元素					
	铅(Pb)	汞(Hg)	镉(Cd)	六价铬(Cr+6)	多溴联苯(PBB)	多溴二苯醚(PBDE)
塑胶壳	○	○	○	X	○	○
印刷电路板主件	X	○	X	X	X	X
LCD屏	○	○	○	○	○	○
金属	X	○	○	X	○	○
导电胶	○	○	○	○	○	○
直线	○	○	X	○	○	○
说明书、彩盒、纸箱	X	○	○	○	○	○
其它部件	X	X	X	○	X	X

○：表示该有毒有害物质在该部件的所有均质材料中的含量均在SJ/T11363-2006标准规定的限量要求以下。
X：表示该有毒有害物质至少在该部件的某一均质材料中的含量均超出SJ/T11363-2006标准规定的限量要求。

9 售后服务

感谢您购买本公司的产品,为确保用户利益,凡购买本公司产品的用户,如果产品因质量问题发生故障,可以凭发票和保修卡与当地的经销商或特约维修站联系。

保修须知:

1. 自用户购买之日起一年内,在正常使用的情况下故障时,由本公司根据故障情况提供免费保修、零部件更换等服务;
2. 此保修卡与购机发票是本公司向客户提供售后服务的凭证,此卡须详细填写下列表格,并经经销商加盖公章后方有效;
3. 属于下列情况之一的,不实行免费保修服务,需要收费维修;
 - (1) 超过保修有效期限的;
 - (2) 未按产品使用说明书的要求使用、维护或保管不当而造成损坏的;
 - (3) 未经本公司允许,擅自对产品进行拆卸、修理、改装而造成的故障、损伤;
 - (4) 因不可抗力造成的机器故障或损伤;
 - (5) 易损件及随机配件。


本卡随商品一同发放,一机一卡,为保证您能充分享有本公司提供的免费保修服务之权利,请妥善保存此卡,遗失不补。

产品保修卡

商品信息	商品名称		出厂编号			
	商品型号		生产日期			
客户信息	单位名称			联系人		
	地 址			联系电话		
销售信息	销售商名称			联系人		
	地 址			联系电话		
	销售日期			发票号码		
维修记录	故障状况	维修结果	客户签名	维修员签名	日期	

全国服务热线：400-185-0555

购货日期：_____年__月__日

此联沿虚线剪下，由经销商保管 

商品信息	商品名称		出厂编号			
	商品型号		生产日期			
客户信息	单位名称			联系人		
	地 址			联系电话		
销售信息	销售商名称			联系人		
	地 址			联系电话		
	销售日期			发票号码		
维修记录	故障状况	维修结果	客户签名	维修员签名	日期	

特别申明:

此说明书已经过严格仔细的检验和审核,但仍不排除有文字拼写及技术上的疏忽和错误。对于此类疏忽和错误将于新版说明书中修正且不另行通知。此说明书版权归本公司所有,任何其他单位和个人不得修改。

生产日期: 2019-10-15

执行标准: GB/T 15279-2002
YD/T 1277.1-2003

温馨提醒:

1. 在使用交换机的情况下,不建议并接分机使用;
2. 为适配本电话机使用,请购买3.5MM4节金属接头的专用耳麦,其它接头耳麦不适用;
3. 若需重装软件,请将之前版本软件卸载干净。

得力集团有限公司
DELI GROUP CO., LTD.
地址:浙江省宁波市宁海县得力工业园
全国服务热线: 400-185-0555
[Http://www.nbdeli.com](http://www.nbdeli.com)
MADE IN CHINA



保留备用

版本: 1.1

江西省深安电子工业有限公司
地址: 国家井冈山经济技术开发区(江西吉安)