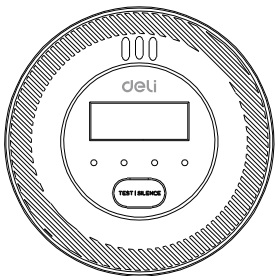




家用可燃气体探测器（一氧化碳）

使用说明书



安装使用前，请阅读安装使用说明书。请妥善保管好本说明书，以便日后能随时查阅。

合格证

检验员：_____
生产日期：_____

保留备用

版本：1.0
日期：2026年01月

得力集团有限公司
DELI GROUP CO., LTD.
地址：浙江杭州宁波市宁海县得力工业园
全国服务热线：400-185-0555
网址：www.deli.com
MADE IN CHINA

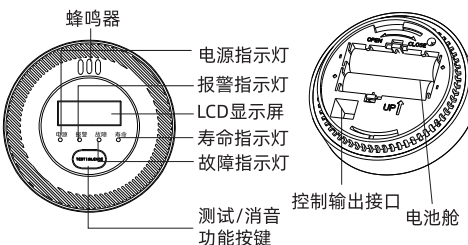
一.说明

1.产品概述

本产品为高稳定性独立式一氧化碳探测器(以下简称探测器),用于检测一氧化碳气体,探测器采用高性能的电化学一氧化碳传感器,具有稳定性高,功耗低,灵敏度漂移小等特点。同时采用背光的LCD显示报警浓度,探测器使用2节AA电池供电,同时具有电池防拆安装装置。

本产品适用于厨房、浴室、起居室,经常长时间且空气不流通的卧室,车库等场所。

2.产品图片



3.探测器工作状态说明

工作状态	显示屏	指示灯	蜂鸣器
开机	10至0倒计时显示	电源、报警、故障、寿命指示灯同时闪烁	“滴”一声
正常待机	无显示	电源指示灯约每1分钟闪烁一次,	无声音
测试报警	显示888	电源、报警、故障、寿命指示灯同时闪烁	滴滴滴滴
一氧化碳报警	显示屏显示报警浓度	报警指示灯闪烁	滴滴滴
电池低压故障	无显示	故障指示灯约每1分钟闪烁一次	约每1分钟“滴”一声
传感器故障	无显示	故障指示灯约每1分钟闪烁两次	约每1分钟“滴滴”两声
传感器寿命结束	无显示	寿命指示灯约每1分钟闪烁三次	约每1分钟“滴滴滴”三声
超出量程	500	报警指示灯闪烁	滴滴滴

2

3

4.操作说明

1) 开机:探测器上电后,蜂鸣器响“滴”一声,电源、报警、故障、寿命指示灯闪亮一次,显示屏背光亮起并显示888ppm,然后显示屏10至0倒计时预热显示,电源、报警、故障、寿命指示灯同时闪烁,探测器预热10秒后,进入正常检测状态。

2) 待机:探测器预热完成后,电源指示灯约每1分钟闪烁一次,指示探测器正常待机。

3) 一氧化碳报警:当探测器检测到一氧化碳报警时,显示屏显示报警浓度值,报警指示灯闪烁,蜂鸣器发出“滴滴滴”报警声,控制输出接口电磁阀/机械手执行关阀动作。

4) 电池低压故障:当探测器电池低压故障时,故障指示灯闪烁一次,同时蜂鸣器发出“滴”一声,约每1分钟周期性发出故障信号。

5) 传感器故障:当探测器传感器出现故障时,故障指示灯闪烁两次,同时蜂鸣器发出“滴滴”两声,约每1分钟周期性发出故障信号。

6) 传感器寿命到期:当传感器使用年限结束,寿命指示灯闪烁3次,同时蜂鸣器“滴滴滴”三声,约每1分钟周期性发出故障信号。

7) 超量程:当检测到一氧化碳超过最大量程时,显示屏显示500,报警指示灯红色闪烁,蜂鸣器发出“滴滴滴”报警声。

4

5.按键操作

1) 自检测试:在探测器正常工作状态下,短按一“TEST/SILENCE”键,然后松开,探测器会出现,电源、报警、故障、寿命指示灯同时闪烁四次,蜂鸣器“滴滴滴滴”四声声光报警,同时显示屏背光亮起,显示888,重复四次后,控制输出接口电磁阀/机械手执行关阀动作。

2) 报警消音:当探测器显示的一氧化碳报警浓度高于190ppm时,不可消音,当探测器显示的一氧化碳报警浓度低于190ppm报警时,短按一下“TEST键,具有消音功能,约1分钟后自动解除消音。

3) 故障消音:当探测器检测到故障报警时,按下“TEST”键,故障消音开启,探测器报警指示灯闪烁,不发声;消音周期12±1小时,消音周期结束后,恢复故障发声功能。

▲ 警告:务必在确认安全的情况下,使用消音功能。

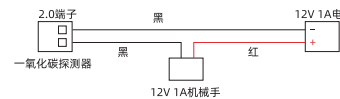
6.控制输出

1) 探测器自检或报警,控制输出接口输出开关量信号。

2) 控制输出接口使用方法:

①探测器有一个控制输出接口,输出类型为开关量输出,驱动负载小于1A。

②接线如下图所示:



注意:控制输出类型为开关量输出,负载需要外部单独供电。

5

7.联网通讯接口

(1)接口信号类型:TTL电平(3.3V)

(2)接口信号参数:波特率9600bps,数据位8位,偶校验位1位,停止位1位。

(3)通讯定义

数据接口定义说明

序号	1	2	3	4
标识/PCB丝印	GND/G	Up/U	TXD/T	RXD/R
说明	参考电平	接口工作电源输出	发送数据端	接收数据端

数据帧格式

名称	代码	字节数	名称	代码	字节数
帧起始符	AAH	1	数据域	DATA	n
控制码1	C1	1	校验码	CS	1
控制码2	C2	1	结束符	55H	1
数据域长度	L	1			

(4)使用2.54mm间距的四针单排插针,采用主从站、半双工通信方式,信息记录读取装置为主站,探测器为从站。

(5)读取记录操作:在探测器处于掉电状态时,拆开机壳找到内部电路板上的位号“J3”的接口,然后将探测器上电,按照接口标识将记录读取装置的接口线接到接口内,即可读取探测器记录的内容。

6

(6)各记录类型支持条数

- a.探测器报警记录:不少于200条
- b.探测器报警恢复记录:不少于200条
- c.探测器故障记录:不少于100条
- d.探测器故障恢复记录:不少于100条
- e.探测器掉电记录:不少于50条
- f.探测器上电记录:不少于50条
- g.气体传感器失效记录:不少于1条

8.技术参数

工作电压	DC 3V
待机电流	<10uA
报警电流	<20mA
适用气体	一氧化碳
报警浓度	190x10 ⁻⁶ 体积分数
量程范围	0~500x10 ⁻⁶ 体积分数
使用寿命	≥3年
报警方式	声光报警
报警声压	≥70db@1m
温度范围	-10℃~55℃
湿度范围	≤95%RH (无凝结)
安装方式	壁挂安装
标准执行	GB 15322.2-2019
产品尺寸	Φ 89*28.9mm
外壳防护等级	IP30

7

二.安装

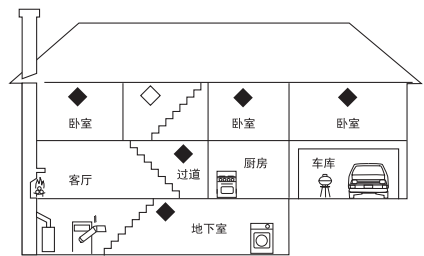
1.建议安装区域

单层的房子

- 1) 建议每个卧室安装一个探测器。
- 2) 为了增加安全系数,在燃气烟囱和煤气设备相隔6m处安装一个探测器。

多层的房子(如图)

- 1) 为了增加安全系数,每个卧室至少安装一个探测器。
- 2) 如果有地下室,在地下室的顶部至少安装一个探测器。
- 3) 为了增加安全系数,在燃气和煤气设备相隔6m处安装一个探测器。



◇ 最少推荐安装 ◆ 额外推荐安装

8

2.安装注意事项

1) 把探测器安装在卧室和生活区域附近或你认为一氧化碳有可能会泄漏的地方,建议在多层式楼房的每一层都要安装,选择位置时,要保证在每一个睡觉的地方你都能听到报警声。如果探测器储存或放置在温度低于-10℃或超过55℃的地方超过30分钟,必须将它放在室温环境下最少12小时,才可以使用。

2) 为了保证探测器能够正常工作,以及防止不必要的报警,建议不要把探测器安装在车库、厨房或炉房。安装在这些地方可能会引起误报,在厨房或炉房及一些燃具会产生短暂的高浓度的一氧化碳,这是正常的。如果你把探测器安装得离这些燃具太近,它可能经常发出报警而成为一种噪声。如果你必须把探测器安装在厨房或加热器具附近,应考虑与这些器具保持一定距离。不要安装在很脏、多尘的或油腻的地方,像厨房、车库、炉房,油质、灰尘或家用化学剂对探测器内部的传感器有损伤,使探测器不能正常工作。

3) 警告:探测器应由专业人员安装。
4) 特别提醒:安装探测器之前必须先装电池,否则产品无法安装在支架上,同时确保电池正负极安装正确,避免电池装反导致探测器不能正常工作。

3.安装步骤

- 1) 将电池装入电池仓,注意勿将电池的正负极装反。
- 2) 把此产品即可壁挂安装也可吸顶安装(在比较小的空间情况下)。

9

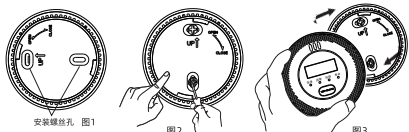
3) 在选好的天花板或墙壁的安装地方,画出一条约4英寸(10厘米)长的水平或者垂直线。

4) 把支架上最长的两个孔槽对准所画的直线,并各在孔槽中心线处作出一个标记如图1所示。

(注意:壁挂安装时支架上标示的UP箭头方向朝上)

5) 使用钻头,在标记处分别钻出两个孔,并插入塑料膨胀管使之与墙壁平齐。

注意:钻孔时探测器应远离石膏粉尘。



4.电池安装与更换

1) 要更换电池,请逆时针旋转将探测器从安装支架上拆下。

2) 拉出电池拆卸卡扣取出旧电池,然后安装新电池,并注意正确的极性标记。

3) 测试探测器,然后通过顺时针旋转将探测器安装到安装支架上固定探测器。

注意:电池盒内电池正负极标示。

注意:废旧电池请遵循环保政策,依法依规处理。

10

三.探测器保障合格说明

1.故障分析与排除

1) 黄色故障指示灯约1分钟周期性闪烁一次,伴随蜂鸣“滴”一声,电池低压报警或者所有的指示灯和蜂鸣器没有任何反应,请及时更换电池。

2) 黄色故障指示灯约1分钟周期性闪烁两次,伴随蜂鸣“滴滴”两声,表明传感器故障,请与经销商联系维护。

3) 按“TEST”键,探测器没有任何反应,请检查电池是否安装正确,若电池安装正确,探测器没反应,请与经销商联系维护。

2.注意事项

1) 本产品为一氧化碳探测器,不能用于检测天然气(甲烷)、丙烷、丁烷或其他可燃性气体。

2) 本产品必须有充足的电池供电,如果不能正常供电,探测器将无法工作。

3) 本产品必须按照说明书的要求定期维护。

4) 每月一次,清洁时可使用家用吸尘器配合软毛刷进行清理。

5) 不要用清洁剂或溶剂擦拭探测器,化学物品会永久性损坏或短暂时污染传感器。

6) 避免在探测器附近喷洒空气清新剂,发胶,油漆或其它的气雾剂。

7) 探测器的使用寿命有限,应每半年请专业人员测试一次,发现失效必须尽快维修或更换。

11

8) 本产品可以减少事故的发生,但不能确保万无一失,为了您的安全,除了正确使用本产品外,在日常生活中还应提高警惕,加强安全防护意识。

3.探测器报警条件

浓度	报警响应时间
70ppm	60~180 分钟之间报警
190ppm	1 分钟之间报警

4.警告!

- 1) 不能私自拆开探测器,否则会有故障风险。
- 2) 不能用重物压制探测器,不能高空摔置探测器。
- 3) 一氧化碳探测器不能当烟雾探测器使用。
- 4) 不能放置在潮湿的地方。
- 5) 不能放到儿童易接触到的地方。
- 6) 不能放置在高电压,强磁场的地方。



12

产品中的有害物质的名称及含量

部件名称	有害物质					
	铅 (Pb)	汞 (Hg)	镉 (Cd)	六价铬 (Cr(VI))	多溴联苯 (PBB)	多溴二苯醚 (PBDE)
外壳及组件	○	○	○	○	○	○
PCB组件	×	○	○	○	○	○

本表格依据SJ/T 11364的规定编制
○: 表示该有害物质在该部件所有均质材料中的含量均在GB/T 26572规定的限量要求以下。
×: 表示该有害物质至少在该部件的某一均质材料中的含量超出GB/T 26572规定的限量要求。

此标识期限指预期十年,电子电气产品中的有害物质在正常使用条件下不会发生迁移或释放,用户使用该电子电气产品不会对环境造成严重污染或对人体、财产造成严重损害的期限。

制造商: 领航技术股份有限公司

产品保修卡

感谢您购买本公司的产品,为确保用户利益,凡购买本公司产品的用户,如果产品因质量问题发生故障,可以凭发票和保修卡与当地的经销商或特约维修站联系。

保修说明:
1. 自用户购买之日起一年内,在正常使用情况下故障时,由本公司根据故障情况提供免费维修、零部件更换等服务;
2. 此保修卡与购机发票是本公司向客户提供售后服务的凭证,此卡须详细填写下列表格,并经经销商加盖公章后方可有效;

3. 属于下列情况之一的,不实行免费维修服务,需要收费维修:
(1) 超过保修有效期限的;
(2) 未按产品使用说明书的要求使用、维护或保护不当而造成损坏的;
(3) 未经本公司允许,擅自对产品进行拆卸、修理、改装而造成故障、损坏;
(4) 因不可抗力造成的机械故障或损坏;
(5) 易损件及随机配件。

本卡随商品一同发放,一机一卡,为保证您能充分享有本公司提供的免费保修服务之权利,请妥善保管此卡,遗失不补。

全国服务热线: 400-185-0555

商品名称	出厂编号	
商品型号	生产日期	
客户单位名称	联系人	
地址	联系电话	
销售商名称	联系人	
地址	联系电话	
销售日期	发票号码	

维修记录	故障状况	维修结果	客户签字	维修人签字	日期

13